



Оценка на въздействието върху околната среда (ОВОС)

Оценката на въздействието върху околната среда (ОВОС) е оценка на въздействието върху околната среда на тези публични и частни проекти, които е вероятно да имат значително въздействие върху околната среда.



Знаете ли, че големите строителни и други инвестиционни проекти в ЕС трябва първо да бъдат оценени за тяхното въздействие върху околната среда?

Забележка! Това се прави преди началото на изпълнение на проекта. Целта на тези оценки е да се избегнат екологични щети преди одобрението на проекта и да се проучат интегрирано и всеобхватно въздействията върху околната среда на даден проект.





Къде е регламентирано това?

Директива 2011/92/ЕС относно оценката на въздействието на някои публични и частни проекти върху околната среда, изменена с Директива 2014/52/ЕС . За България, правилата за ОВОС са регламентирани в Закона за опазване на околната среда и Наредбата за ОВОС.

Всяка държава-членка на ЕС има собствено национално законодателство, регламентиращо подробно процедурата по ОВОС. Можете да проверите националното си законодателство например тук:

<https://eur-lex.europa.eu/legal-content/EN/NIM/?uri=celex:32014L0052>

За какви проекти се изисква ОВОС?

- топлоелектрически централи
- рафинерии за суров нефт
- ядрени електроцентрали
- железопътни линии на дълги разстояния
- магистрала и скоростни пътища
- Интегрирани химически инсталации
- инсталации за обезвреждане на отпадъци за изгаряне
- открит добив в кариери и рудници
- язовири с определен капацитет и т.н. (вижте приложение I и II към Директивата)

За други проекти, включително проекти за градско или промишлено развитие, пътища, развитие на туризма, канализация и строителство на вътрешни водни пътища, изграждане на канали и аварийни съоръжения срещу наводнения, зависи от отделните държави-членки на ЕС да решат дали да се провежда процедура по ОВОС за всеки отделен случай или чрез определяне на конкретни критерии (като местоположение, размер или тип на проекта), така нареченият процес на скрийнинг (преценка на необходимостта).

Какво се оценява?

ОВОС оценява преките и непреки значителни въздействия на даден проект въз основа на широк набор от фактори и въздействия върху околната среда, в т.ч.

- населението и човешкото здраве
- биоразнообразие
- земя
- почва
- вода
- въздух
- климат
- ландшафт
- материални активи
- културно наследство
- рискове от големи аварии и бедствия

Консултациите с обществеността е ключова характеристика на процедурата по ОВОС. Има строги правила за това как обществеността се информира за проекта, както и за процедурата по ОВОС (напр. по електронен път, чрез местния вестник или чрез публични съобщения) и как засегнатите могат да участват в процеса на вземане на решения. Обществеността също се информира за решението след това и може да го оспори пред съдилищата, според националните правила.

Какви са етапите на процедурата по ОВОС?

- Начало на процедурата по ОВОС – уведомяване на компетентните органи и засегнатото население
- Скрийнинг: преценяване на необходимостта от ОВОС
- Обхват: определяне на границите за ОВОС
- Оценка на въздействието: изготвяне на доклад за ОВОС
- Консултации с компетентните органи и обществеността
- Вземане на решение: процедурата по ОВОС завършва с решение на компетентния орган (решението на компетентния орган или органи е предпоставка за издаване на разрешение за строеж, което дава право на възложителя да продължи с проекта)
- Информация за решението: обществеността може да оспори решението пред съдилищата
- Мониторинг



Кой има право да участва в процедурата по ОВОС?

Членове на засегнатата общественост.

Счита се, че неправителствените организации, насърчаващи опазването на околната среда (и отговарящи на всички изисквания съгласно националното законодателство), имат признат интерес, следователно тези организации се считат за членове на засегнатата общественост.

Кой кой е според Директивата?

Възложител: кандидатът за разрешение за частен проект или публичният орган, който инициира проект

Компетентни органи: орган или органи, които са компетентни във всяка държава-членка да изпълняват задълженията, произтичащи от Директивата за ОВОС и националното законодателство

Общественост: означава едно или повече физически или юридически лица и, в съответствие с националното законодателство или практика, техните асоциации,

организации или групи;

Засегнатата общественост е обществеността, която е засегната или има вероятност да бъде засегната, или която има интерес при процедурите за одобряване на инвестиционни предложения.



Кога може да се участва в процедурата по ОВОС?

Участието на обществеността се осъществява на всеки етап от процедурата по ОВОС, на който обществеността може да коментира предоставената информация относно предложени проект.

В националните закони има специални срокове, които трябва да бъдат спазени в това отношение.



Какви са ползите от участието на обществеността в процедурата по ОВОС?

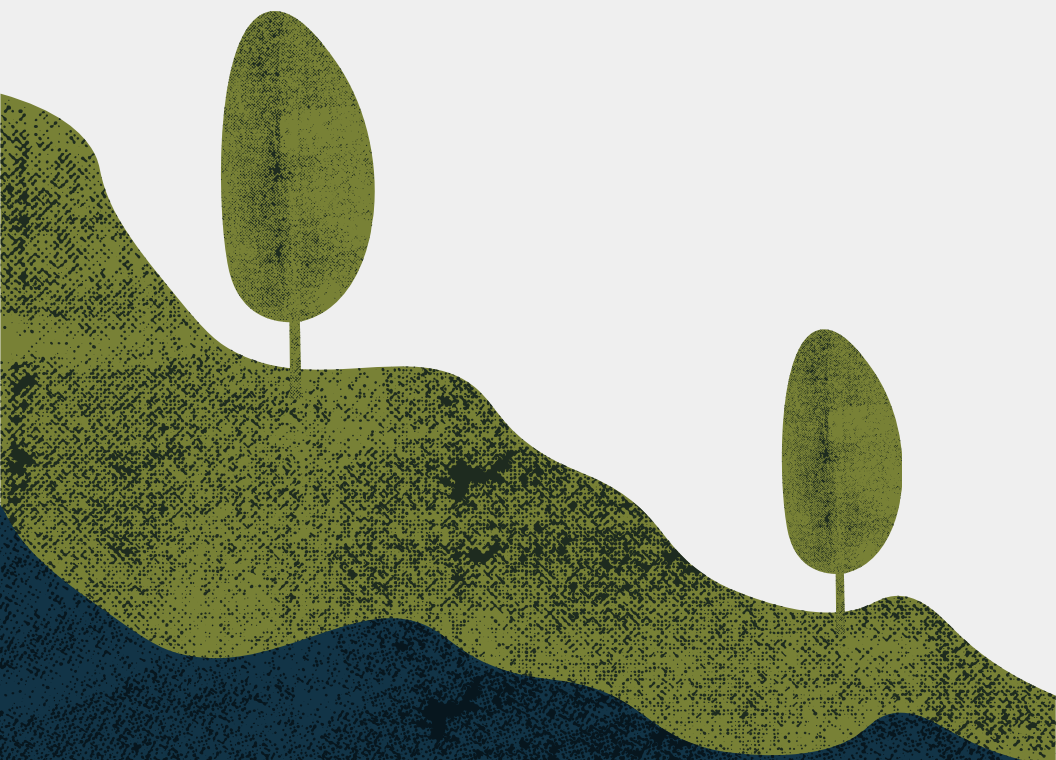
1. Информирание на всички заинтересовани страни по конкретния проект
2. Събиране на данни и информация от обществеността
3. По-високо качество на проекта и разглеждане на алтернативи
4. Партньорство между вземащите решения и обществеността
5. По-добро качество на мониторинга на проекта

Можете да намерите повече информация относно процедурата по ОВОС на следния уебсайт:

Европейска комисия, Оценка на въздействието върху околната среда, <https://environment.ec.europa.eu/law-and-governance/en>

За повече информация относно правилата за ОВОС в България, моля, вижте тук:

<https://www.moew.government.bg/bg/prevan-tivna-dejnost/ovos/>



За Правосъдие и Околна среда

Асоциация Правосъдие и околна среда (J&E) е мрежа от европейски организации за екологично право.

📍 Udolní 33, Czechia

☎ +36 1 322 8462

✉ info@justiceandenvironment.org

🌐 justiceandenvironment.org

Funded by the European Union. Views and opinions expressed are however those of the author(s) only and do not necessarily reflect those of the European Union or CINEA. Neither the European Union nor the granting authority can be held responsible for them.